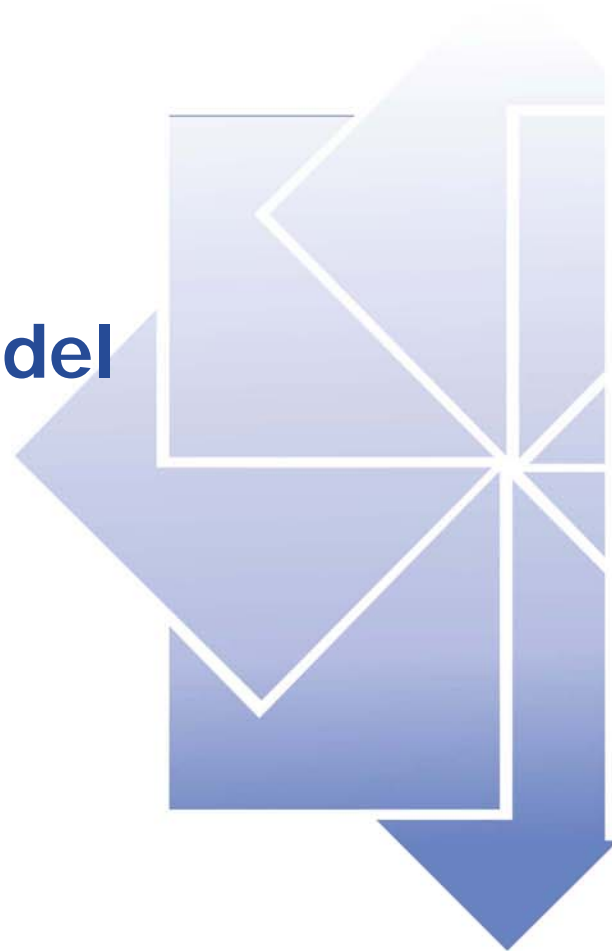




SIVU

SISTEMA DE
INFORMACIÓN
PARA LA
VINCULACIÓN
UNIVERSITARIA

Información General del Servicio de **Hosting**



CONTENIDO

INTRODUCCIÓN	I
OBJETIVOS	II
BENEFICIOS SIVU	III
VENTAJAS DEL SERVICIO HOSTING	IV
CARACTERÍSTICAS FUNCIONALES	V
CARACTERÍSTICAS TECNOLÓGICAS	VI
ÁMBITO DE APLICACIÓN	VII
REQUERIMIENTOS DEL NAVEGADOR WEB	VIII
SUGERENCIAS PARA UN MEJOR FUNCIONAMIENTO DEL SIVU	IX
INFORMES	X



SERVICIO DE HOSTING

I. INTRODUCCIÓN

El Sistema de Información para la Vinculación Universitaria (SIVU V 3.0) es una herramienta tecnológica desarrollada en ambiente Internet. Su propósito principal es facilitar los procesos de comunicación de las instituciones de educación superior (IES) con su entorno.

El registro, sistematización, seguimiento, evaluación y difusión de los diferentes programas, proyectos y actividades de vinculación, son aspectos que permite integrar este sistema. En este sentido, provee de información relevante para la toma de decisiones a nivel institucional y de cada entidad académica.

Su capacidad para sistematizar información a nivel de cada IES, permite dar cuenta de qué se hace, cómo se hace, quién lo hace, con quién se hace y de los resultados logrados en esta materia. Asimismo, facilita la creación de catálogos de servicios universitarios tales como: técnicos y profesionales diversos, actualización y capacitación, desarrollo e innovación tecnológica, de infraestructura, entre otros.

El SIVU v3.0 es una herramienta básica y esencial para la gestión académica y administrativa en las IES. En este sentido, busca: promover una nueva cultura de la vinculación; establecer procesos de planeación, organización, seguimiento y evaluación de la vinculación en las IES; establecer los canales necesarios para la operación de redes de cooperación académica; identificar las actividades de vinculación de carácter estatal, nacional e internacional, emprendidas por las IES frente a los distintos sectores de la sociedad; contribuir al desarrollo integral y confiable de la información institucional en esta materia; y construir puentes que propicien la interacción con otras instituciones, dependencias y organizaciones externas al ámbito de las IES.

Dentro de este contexto, la Universidad Veracruzana somete a su consideración el servicio hosting del Sistema de Información para la Vinculación Universitaria. Compartir esta experiencia supone crear una comunidad de aprendizaje en el tema de la vinculación a partir de una plataforma conceptual y metodológica, la cual facilite el avance y desarrollo de las instituciones de educación superior bajo el concepto de la cooperación y convergencia interinstitucional.

La creación de puntos de encuentro en los cuales se compartan experiencias y recursos, permitirá diseñar estrategias para el desarrollo de la vinculación en las IES de nuestro país. Garantizar la pertinencia académica y el impacto social es uno de los temas que deben llevar a las instituciones a establecer lazos y mecanismos de cooperación.

Por tal motivo, esperamos que esta propuesta apoye los trabajos de vinculación en nuestro país y que, en este sentido, promueva su innovación y desarrollo en beneficio de las necesidades y requerimientos de la sociedad a la cual nos debemos, así como de la propia comunidad académica de nuestras instituciones.

II. OBJETIVOS

Objetivo general:

Facilitar la comunicación y el intercambio de experiencias entre las IES y los distintos sectores de la sociedad.

Objetivos específicos:

1. Fortalecer e impulsar una nueva cultura de vinculación.
2. Promover, sistematizar, valorar, y difundir las actividades, proyectos y programas de vinculación que desarrollan las IES.
3. Evaluar los procesos de vinculación institucional de las IES.
4. Integrar, administrar y ofertar portafolios de servicios a los diferentes sectores de la sociedad.
5. Propiciar enlaces de colaboración al interior de las IES.
6. Contribuir al desarrollo de la información institucional en materia de vinculación la cual contribuya a la planeación y toma de decisiones académicas.

III. BENEFICIOS DEL SIVU:

- Contribuye a la distribución social del conocimiento.
- Apoya la creación de una nueva cultura de la vinculación.
- Promueve la planeación y organización de la vinculación.
- Contribuye a la integración de redes de colaboración académica.
- Permite conocer, sistematizar, dar seguimiento y difundir la vinculación.

- Facilita la evaluación bajo el criterio de indicadores de desempeño.
- Permite la optimización de recursos institucionales.
- Facilita el intercambio de experiencias.
- Propicia la comunicación con los sectores sociales.
- Contribuye al establecimiento de alianzas estratégicas con instituciones públicas y privadas.

IV. VENTAJAS DEL SERVICIO DE HOSTING:

- Desarrollo de la plataforma SIVU en una comunidad de aprendizaje interinstitucional.
- Integración de una red interinstitucional para el desarrollo e innovación de la vinculación.
- Costo accesible, lo cual evita una inversión inicial onerosa.
- Evita la inversión en infraestructura tecnológica.
- Evita la inversión de tiempo en el desarrollo funcional y tecnológico del software.
- Evita la inversión de tiempo en la solución de incidencias y mantenimiento.
- Soporte técnico y funcional garantizado.
- Capacitación permanente.
- Asesoría en línea en la administración y uso del SIVU.
- Alojamiento de información.
- Seguridad y asesoría tecnológica.

V. CARACTERÍSTICAS FUNCIONALES:

El SIVU es una herramienta tecnológica fácil de utilizar. Cuenta con una interfase interactiva que facilita el registro y consulta de manera organizada y sistemática. Homologa información en virtud de que opera mediante el apoyo de catálogos. En todo el proceso de registro orienta al usuario mediante información complementaria.

Este sistema prevé el desarrollo de programas, proyectos y actividades de vinculación bajo un esquema de planeación básica, lo cual permite integrar la información de manera lógica y ordenada. Asimismo, establece un sistema de corresponsabilidades institucionales para la validación de los registros de datos. Genera la historia académica de vinculación de las IES, así como de los actores participantes en esta materia.

Asimismo, permite dar seguimiento y realizar el registro de avances de los proyectos y actividades registrados. Incorpora en su estructura tecnológica apartados para la actualización de la información, brindando información oportuna. La información registrada es difundida mediante la Internet para el conocimiento público.

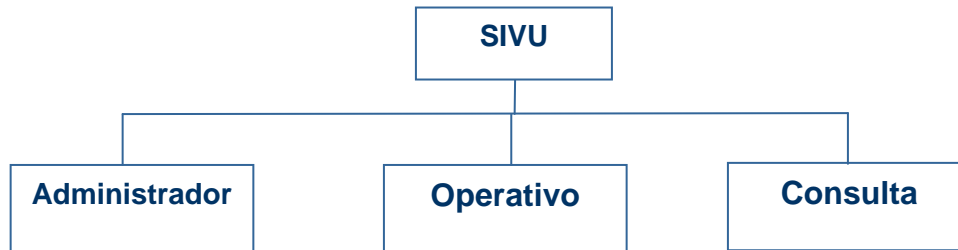
VI. CARACTERÍSTICAS TECNOLÓGICAS:

El SIVU es una herramienta tecnológica que se adapta a las condiciones, necesidades y características de las IES de nuestro país. Está configurado mediante catálogos básicos (académicos, estudiantes y entidades), y permite el registro, y consulta en línea desde una PC con acceso a Internet.

Consta de tres módulos rectores:

1. Módulo Administrador SIVU. Orientado a la administración general de la información.
2. Módulo operativo SIVU. Permite llevar a cabo el registro, consulta y seguimiento de proyectos y actividades de vinculación.
3. Módulo de Consulta. Apartado que contiene información pública que permite consultar datos y estadísticas de los proyectos y actividades.

Figura 1: Módulos del SIVU



1) Módulo Administrador SIVU:

Este módulo está diseñado para uso del personal a cargo de la administración general de la información. Mediante este apartado se realizan los siguientes procesos:

- Registro de usuarios del sistema y asignación de perfiles de acceso.
- Validación de proyectos y actividades de vinculación.
- Monitoreo de información.
- Administración del estado de los proyectos y actividades: altas, bajas, cancelados, terminados, suspendidos y en proceso.
- Administración y actualización de catálogos.
- Consultas de proyectos y actividades.
- Emisión de reportes cualitativos y cuantitativos.
- Generación e impresión de constancias de participación de académicos en proyectos y actividades de vinculación.
- Asignación de periodos para el registro de avances.

2) Módulo operativo SIVU:

Este módulo permite el acceso al sistema desde cualquier computadora con servicio de Internet. Incluye las opciones necesarias para que los académicos de las IES puedan registrar, dar seguimiento, actualizar y consultar información de proyectos y actividades de vinculación. Los apartados de registro y autorización de información son de acceso restringido y por tal motivo requieren de una cuenta de



usuario previamente configurada. Cuenta con opciones de acceso y consulta de información para el público en general. De manera general, el módulo operativo del SIVU tiene las siguientes funciones o submódulos:

- **Administración:** Esta opción es de acceso restringido. Esta creada para las autoridades académicas (director o coordinador). En ella se realizan las funciones de consulta, revisión y autorización de información.
- **Información:** Es de acceso libre y contiene información de apoyo y difusión para los usuarios.
- **Registro:** Es de acceso restringido. En este sitio los académicos registran, actualizan y dan seguimiento a los proyectos y actividades de vinculación.
- **Consultas:** Es de acceso libre y contiene información que permite consultas de indicadores respecto a los proyectos y actividades autorizados. Presenta la opción de hacer búsquedas de información por palabra, tema de interés, ámbito, institución, sector, categoría, región, área académica, entidad académica, entre otras.

VII. ÁMBITO DE APLICACIÓN:

Las capacidades y características del SIVU lo hacen accesible a las diferentes instituciones de educación superior del país que estén interesadas en promover y consolidar sus procesos y estrategias de vinculación. El sistema tiene el propósito de contribuir con esta tarea para articular el quehacer sustantivo universitario a las necesidades y requerimientos de la sociedad.

VIII. REQUERIMIENTOS TÉCNICOS PARA USAR EL SISTEMA

Computadora personal con las siguientes características:

Procesador Pentium IV o superior

Memoria RAM 256 Mb



Espacio libre en disco 5 Gb
Windows XP o superior
Internet Explorer 5.x o superior
Enlace a Internet de 512 Mb. o superior

IX. SUGERENCIAS PARA UN MEJOR FUNCIONAMIENTO DEL SIVU

La implementación del SIVU es una estrategia de sistematización y evaluación de la vinculación institucional. Debe ser apoyada mediante acciones de difusión y promoción en las IES. Asimismo, se recomienda implementar este sistema con acciones complementarias orientadas a la planeación, organización y trabajo en redes para la vinculación.

Por tal motivo, para una mejor operación se recomienda realizar la vinculación en sus tres fases clave: organizacional, operativa y de sistematización.

En la primera se establece la necesidad de planear la vinculación desde las propias entidades con el propósito de estructurar, mediante la planeación estratégica, una organización sistémica que permita el establecimiento de las condiciones necesarias para su realización. Uno de sus principales atributos es la participación activa, reflexiva y propositiva de académicos en el proceso de planeación.

En la segunda, se enfatiza en que se desarrollen procesos efectivos de gestión académica para las tareas de vinculación. Es decir, que se promueva la profesionalización de las tareas de la coordinación de la vinculación en los diferentes niveles de la administración en las IES.

Por último, la sistematización, y de la cual se deriva el Sistema de Información para la Vinculación Universitaria, mediante el cual se plantea crear una nueva cultura de registro, seguimiento y evaluación de los procesos de vinculación a partir de la organización establecida previamente.



Con estas estrategias sugeridas se busca generar las condiciones necesarias, para retroalimentar el quehacer académico de las IES.

X. INFORMES

Universidad Veracruzana
Dirección de Vinculación General
Coordinador General del Sistema de Información para la
Vinculación Universitaria (SIVU)
Mtro. Sealtiel Armenta Arellano,
Xalapa, Ver. México
Tel. (228) 8 42 17 00 Ext. 11138
Fax. (228) 1411059
sarmentaarellano@yahoo.com.mx

Coordinación operativa del SIVU
LAE. Araceli de Jesús Basurto Arriyaga
Tel. (228) 8 42 17 00 Ext. 11136
Fax. (228) 1411059
abasurto@uv.mx
sivu@uv.mx